

INSTRUCTION MANUAL
CRÊPE MAKER

BEDIENUNGSANLEITUNG
CREPES MAKER

INSTRUKCJA OBSŁUGI
NALEŚNIKARKA

UPUTSTVO ZA UPOTREBU
APARAT ZA PALAČINKE

ИНСТРУКЦИИ ЗА УПОТРЕБА
УРЕД ЗА ПАЛАЧИНКИ

MODE D'EMPLOI
CRÊPIÈRE

ІНСТРУКЦІЯ З ЕКСПЛУАТАЦІЇ
МЛИННИЦЯ

NÁVOD K OBSLUZE
PŘÍSTROJ NA VÝROBU
PALAČINEK

ΟΔΗΓΙΕΣ ΧΡΗΣΕΩΣ
ΚΡΕΠΙΕΡΑ

ИНСТРУКЦИЯ ПО
ЭКСПЛУАТАЦИИ
БЛИННИЦА



ENGLISH PAGE 2 БЪЛГАРСКИ СТР. 10 ΕΛΛΗΝΙΚΑ ΣΕΛΙΔΑ 18
DEUTSCH SEITE 4 FRANÇAIS PAGE 12 РУССКИЙ СТР. 20
POLSKI STRONA 6 УКРАЇНСЬКА СТОН. 14
SCG/CRO/B.i.H. STRANA 8 ČESKY STRANA 16

Danke für den Kauf eines
ORIGINAL Produktes von



Nur ECHT mit diesem

Thank you for buying
an ORIGINAL Product of



Only GENUINE with this

Мы вам благодарны за
покупку ОРИГИНАЛЬНОГО
изделия компании



Только ПОДЛИННИКИ с этим

INSTRUCTION MANUAL CRÊPE MAKER

PRODUCT DESCRIPTION



1. Pan
2. Switch
3. Handle cover
4. Food box

IMPORTANT SAFEGUARDS

- Please read these instructions carefully before using this appliance for the first time and keep them for further reference.
- Check that your mains voltage corresponds to that stated on the appliance.
- Never leave the appliance unsupervised when in use. Keep out of reach of children or incompetent persons.
- From time to time check the cord for damages. Never use the appliance if cord or appliance shows any signs of damage but have it checked and repaired by a competent qualified service (*). Should the cord be damaged, it must be replaced by a competent qualified service (*).
- Only use the appliance for domestic purposes and in the way indicated in these instructions.
- Never immerse the appliance in water or any other liquid for any reason whatsoever. Never place it into the dishwasher.
- Never use the appliance near hot surfaces.
- Before cleaning, always unplug the appliance from the power supply.
- Never use the appliance outside and always place it in a dry environment.
- Never use accessories which are not recommended by the producer. They could constitute a danger to the user and risk to damage the appliance.
- Never move the appliance by pulling the cord. Make sure the cord cannot get caught in any way. Do not wind the cord around the appliance and do not bend it.

- Stand the appliance on a table or flat surface.
- Make sure the appliance has cooled down before cleaning and storing it.
- Make sure the cord never comes into contact with the hot parts of the appliance.
- The temperature of the accessible surfaces may be very high when the appliance is in use. Make sure not to touch these hot parts of the appliance.
- Make sure the appliance never comes into contact with inflammable materials, such as curtains, cloth, etc...when it is in use, as a fire might occur.
- Be careful not to scratch the special coating of the cooking plate, as you might get little pieces of this coating into the food. Use a classical wooden spatula or a heat resistant plastic one.
- Always unplug the appliance when it is not in use, especially since it is not equipped with an on/off switch.
- Only use the appliance for food that is supposed to be cooked.
- This appliance is not intended for use by persons (including children) with reduced physical, sensory or mental capabilities, or lack of experience and knowledge, unless they have been given supervision or instruction concerning use of the appliance by a person responsible for their safety.
- Children should be supervised to ensure that they do not play with the appliance.

SAVE THESE INSTRUCTIONS!

(*). Competent qualified electrician: after sales department of the producer or importer or any person who is qualified, approved and competent to perform this kind of repairs in order to avoid all danger. In any case you should return the appliance to this electrician.

USING YOUR APPLIANCE

Before using the appliance for the first time, peel off any promotional materials and packaging materials, and check that the cooking plates are clean and free of dust. If necessary, wipe over with a damp cloth.

When your appliance is heated for the first time, it may emit slight smoke or odor. This is normal with many heating appliances. This does not affect the safety of your appliance.



- **Make the dough:** Mix the flour, eggs and some oil and slowly add water until the consistency of the dough resembles that of a thick cream. Let the cream rest for an hour, which makes it creamier.
- Stir the dough and pour it into the container (Figure 1). Press the power switch and it will light up. After about 3 minutes, the pan is hot and the device has reached its operating temperature. Now you can start making pancakes.
- Place the container on a flat surface and replace the appliance with the hotplate in the cream (Figure 2). Please do not dip the crepe maker too deep in the cream. Then pull the device out of the cream and turn it over so that the heating plate points upwards (Figure 3). If the finished crepe does not detach by itself, use a wooden napkin (Figure 4). Please do not use metal tools; otherwise the coating will be scratched.
- Depending on the different ingredients and the personal taste, the baking time may be shorter or longer.
- If the hotplate touches the bottom of the bowl, either feel more cream or put the overused cream in the oven.

CLEANING

- Before cleaning, unplug and wait for the appliance and the plates to cool down.
- Wipe the outside with only a slightly moistened cloth ensuring that no moisture, oil or grease enters the cooling slots.
- Do not clean the outside with any abrasive scouring pad or steel wool as this will damage the finish.
- Do not immerse in water or any other liquid.

NEVER USE A SCOURING PAD OR ABRASIVE CLEANER AS THIS WILL BE DAMAGED BOTH PLASTIC AND METAL PARTS.

STORAGE:

- Always unplug the appliance before storage.
- Always make sure the appliance is cool and dry before storing.

SPECIFICATIONS:

220-240 V • 50 Hz • 600 W



Environment friendly disposal

You can help protect the environment! Please remember to respect the local regulations: hand in the non-working electrical equipments to an appropriate waste disposal center.

BEDIENUNGSANLEITUNG CREPES MAKER

PRODUKTBESCHREIBUNG



1. Pfannkuchenpfanne
2. Ein/Aus-Schalter
3. Griffabdeckung
4. Teigschale

WICHTIGE SICHERHEITSHINWEISE

- Bitte lesen Sie vor der ersten Inbetriebnahme die Bedienungsanleitung sorgfältig, und bewahren sie diese für späteres Nachschlagen auf.
- Überprüfen Sie, ob Ihre Netzspannung vor Ort der Netzspannung entspricht, die auf dem Gerät angegeben ist.
- Lassen Sie das Gerät niemals unbeaufsichtigt, wenn Sie es benutzen. Halten Sie das Gerät außerhalb der Reichweite von Kindern und unerfahrenen Personen.
- Überprüfen Sie von Zeit zu Zeit das Netzkabel auf Beschädigungen. Benutzen Sie niemals das Gerät, wenn das Netzkabel oder das Gerät irgendwelche Anzeichen von Beschädigungen aufweisen. Lassen Sie in diesem Fall das Kabel bzw. Gerät durch eine/-n kompetente/-n qualifizierte/-n Servicetechniker/-in überprüfen und reparieren (*). Wenn das Kabel Beschädigungen aufweist, dann muss es durch eine/-n kompetente/-n und qualifizierte/-n Servicetechniker/-in ersetzt werden (*).
- Verwenden Sie das Gerät nur für den Hausgebrauch und dort nur in der Art und Weise, wie sie in dieser Anleitung angegeben ist.
- Tauchen Sie das Gerät unter keinen Umständen in Wasser oder anderen Flüssigkeiten ein. Stellen Sie das Gerät niemals in einen Geschirrspüler.

- Verwenden Sie das Gerät niemals in der Nähe heißer Oberflächen.
- Trennen Sie das Gerät immer vom Stromnetz, bevor Sie es reinigen.
- Verwenden Sie das Gerät niemals im Freien und stellen Sie es immer in trockener Umgebung auf.
- Benutzen Sie niemals Zubehör, das nicht durch den Hersteller empfohlen wurde, weil dies eine Gefahr für den/die Benutzer/-in darstellt und das Risiko einer Beschädigung des Geräts in sich trägt.
- Versetzen Sie niemals das Gerät, indem Sie am Kabel ziehen. Stellen Sie sicher, dass man sich in keinsten Weise im Kabel verheddern kann. Wickeln Sie das Kabel nicht um das Gerät und knicken Sie es nicht.
- Stellen Sie das Gerät aufrecht auf eine stabile, ebene Oberfläche.
- Achten Sie darauf, dass das Gerät abgekühlt ist, bevor Sie es reinigen und aufbewahren.
- Stellen Sie sicher, dass das Kabel niemals in Berührung mit den heißen Teilen des Geräts kommt.
- Die erreichbaren Oberflächen können während der Benutzung des Geräts sehr heiß werden.
- Achten Sie darauf, dass Sie diese heißen Teile des Geräts nicht berühren.
- Stellen Sie sicher, dass das Gerät niemals in Kontakt mit entflammaren Materialien wie beispielsweise Gardinen, Kleidung usw. kommt, wenn Sie es benutzen, weil diese Materialien Feuer fangen könnten.
- Achten Sie darauf, nicht die Spezialbeschichtung der Platte zu beschädigen, weil dann die Möglichkeit besteht, dass winzige Partikel dieser Beschichtung in Ihr Essen gelangen können. Benutzen Sie einen hitzebeständigen Holz- oder einen hitzebeständigen Kunststoffschaber.
- Trennen Sie das Gerät immer vom Stromnetz, wenn Sie es nicht benutzen. Das ist bei diesem Gerät besonders wichtig, weil es keinen Ein/Aus-Schalter besitzt.
- Verwenden Sie dieses Gerät nur für Lebensmittel, die damit auch zubereitet werden können.
- Dieses Gerät ist nicht für die Benutzung durch Personen (einschließlich Kinder) mit verminderten physischen, sensorischen und geistigen Fähigkeiten oder unzureichender Erfahrung und Kenntnis geeignet, es sei denn, es wurden Anleitungen betreffs der Benutzung des Geräts durch eine verantwortliche Aufsichtsperson erteilt.

- Kinder müssen beaufsichtigt werden, damit sie nicht mit dem Gerät spielen.

BEWAHREN SIE DIESE ANLEITUNGEN AUF!

(*) Kompetente/-r qualifizierte/-r Servicetechniker/-in: Eine Person der Kundendienstabteilung des Herstellers oder des Importeurs oder eine andere Person, die qualifiziert, zugelassen und kompetent ist, diese Art von Reparatur fachgerecht durchzuführen, um jegliche Gefahr zu vermeiden. Bringen Sie das Gerät unter allen Umständen zu einer/einem derartigen Servicetechniker/-in.

BENUTZUNG IHRES GERÄTS

Entfernen Sie alle verkaufsfördernden Materialien sowie das Verpackungsmaterial und überprüfen Sie, ob die Platte sauber und staubfrei ist, bevor Sie das Gerät das erste Mal benutzen. Wischen Sie sie bei Bedarf mit einem angefeuchteten Tuch ab.

Wenn Sie das Gerät das erste Mal erhitzen, dann können sich u. U. ein wenig Rauch und/oder Gerüche bilden. Dies ist bei vielen Heizgeräten normal. Das beeinträchtigt nicht die Sicherheit Ihres Geräts.



- **Teigzubereitung:** Vermischen Sie zuerst Mehl, Eier und etwas Öl miteinander und geben Sie anschließend solange langsam Wasser hinzu, bis die Konsistenz des Teiges in etwa wie dicke Creme ist. Lassen Sie den Teig jetzt eine Stunde ruhen. Dadurch wird er cremiger.
- Rühren Sie den Teig noch einmal um und gießen Sie ihn dann in die Teigschale (Abb. 1). Wenn Sie den Ein/Aus-Schalter drücken, dann leuchtet die LED. Nach ca. 3 Minuten ist die Pfannkuchenpfanne heiß und besitzt die richtige Temperatur für die Zubereitung. Nun können Sie mit dem Backen der Pfannkuchen beginnen.
- Stellen Sie die Teigschale auf eine flache Oberfläche und dippen Sie mit der Heizfläche auf den Teig (Abb. 2). Dippen Sie die Pfannkuchenpfanne bitte nicht zu tief in den Teig hinein. Nehmen Sie die Pfanne vom Teig

herunter und stülpen Sie sie dann so über den Teig, dass die Heizfläche nach oben zeigt (Abb. 3). Benutzen Sie zum Ablösen einen Holzschaber, wenn sich der Pfannkuchen nach Beendigung der Zubereitung nicht von alleine lösen sollte (Abb. 4). Benutzen Sie bitte keine Hilfsmittel aus Metall, weil diese die Beschichtung zerkratzen würden.

- Die Zubereitungszeit hängt von den Zutaten und den persönlichen Vorlieben ab.
- Wenn sich nicht genug Teig in der Teigschale befindet, sodass die Heizfläche die Schalenunterseite berührt, dann füllen Sie mehr Teig in die Teigschüssel oder backen Sie den Teig im Ofen.

REINIGUNG

- Trennen Sie vor der Reinigung das Gerät vom Stromnetz und warten Sie, bis sich die Platte abgekühlt hat.
- Wischen Sie die Geräteaußenseite mit einem leicht angefeuchteten Tuch ab, um sicherzustellen, dass weder Feuchtigkeit noch Öl oder Schmiermittel in die Lüftungsschlitze gelangt.
- Reinigen Sie die Außenseite nicht mit aggressiven Scheuerpads oder Stahlwollen, weil dadurch die Oberflächenbeschichtung beschädigt werden würde.
- Tauchen Sie das Gerät weder in Wasser noch andere Flüssigkeiten ein.

BENUTZEN SIE NIEMALS SCHEUERPADS ODER AGGRESSIVE REINIGUNGSMITTEL, WEIL DIESE SOWOHL DIE KUNSTSTOFF- ALS AUCH DIE METALLTEILE BESCHÄDIGEN WÜRDEN.

AUFBEWAHRUNG:

- Trennen Sie das Gerät immer vom Netz, bevor Sie es aufbewahren.
- Vergewissern Sie sich, dass das Gerät abgekühlt und trocken ist, bevor Sie es aufbewahren.

SPEZIFIKATIONEN:

220-240 V • 50 Hz • 600 W

- Entsorgung:** Helfen Sie mit beim Umweltschutz!
Entsorgen Sie Elektroaltgeräte nicht mit dem Hausmüll. Geben Sie dieses Gerät an einer Sammelstelle für Elektroaltgeräte ab.

INSTRUKCJA OBSŁUGI NALEŚNIKARKA

OPIS PRODUKTU



1. Patelnia
2. Przełącznik
3. Pokrywa uchwyty
4. Pojemnik na żywność

ŚRODKI ZACHOWANIA BEZPIECZEŃSTWA

- Przed pierwszym korzystaniem z urządzenia przeczytaj dokładnie instrukcję obsługi. Zachowaj ją, abyś mógł w razie potrzeby skorzystać z niej ponownie.
- Sprawdzić, czy napięcie w sieci zasilającej odpowiada wartości na tabliczce znamionowej.
- Nigdy nie zostawiać urządzenia bez nadzoru, gdy jest w użyciu. Przechowywać w miejscu niedostępnym dla dzieci lub osób niezaznajomionych z jego obsługą.
- Co pewien czas sprawdzać przewód zasilający pod kątem uszkodzeń. Nigdy nie używać urządzenia, jeżeli jego przewód wygląda na uszkodzony. Zlecić jego sprawdzenie i naprawę wykwalifikowanemu pracownikowi serwisu (*). W razie uszkodzenia przewodu zasilającego należy zlecić jego naprawę wykwalifikowanemu pracownikowi serwisu (*).
- Używać urządzenia tylko w gospodarstwach domowych zgodnie z zaleceniami przedstawionymi w instrukcji obsługi.
- Nie zanurzać urządzenia w wodzie ani innych płynach bez względu na przyczynę. Nie myć urządzenia w zmywarce do naczyń.
- Nie używać urządzenia w pobliżu gorących powierzchni.
- Przed czyszczeniem zawsze odłączyć urządzenie od źródła zasilania.
- Nigdy nie używać urządzenia na zewnątrz. Zawsze umieszczać je w suchym otoczeniu.

- Nigdy nie używać akcesoriów niezalecanych przez producenta, ponieważ powoduje to zagrożenie bezpieczeństwa użytkownika i uszkodzenia urządzenia.
- Nigdy nie należy przesuwać urządzenia, ciągnąc za przewód. Przewód poprowadzić, tak aby uniemożliwić jego przycięcie. Nie owijać przewodu wokół urządzenia i nie zginać go.
- Ustawić urządzenie pionowo na stole lub płaskiej powierzchni.
- Przed przystąpieniem do czyszczenia i przechowywania upewnić się, że urządzenie ostygło.
- Kabel należy poprowadzić, tak aby nie dotykał gorących części urządzenia.
- Temperatura dostępnych powierzchni może być bardzo wysoka, gdy urządzenie jest używane.
- Uważać, aby nie dotykać gorących powierzchni urządzenia.
- Umieścić urządzenie w takim miejscu, aby w trakcie użytkowania nie dotykało łatwopalnych materiałów w, takich jak zasłony, materiały itd., ponieważ może to spowodować pożar.
- Zachować ostrożność, aby nie porysować specjalnej powłoki płyty grzewczej, ponieważ może to spowodować dostanie się małych kawałków tej powłoki do żywności. Używać tylko klasycznych łopatek drewnianych lub wykonanych z tworzywa sztucznego odpornego na ciepło.
- Zawsze odłączać urządzenie od źródła zasilania, gdy nie jest używane. Jest to szczególnie ważne, gdyż urządzenie nie ma wyłącznika.
- Urządzenia używać tylko do przygotowywania potraw, do których gotowania jest przeznaczone.
- Ten produkt nie jest przeznaczony dla osób (w tym dzieci), których zdolności fizyczne, czuciowe lub umysłowe są ograniczone lub które nie mają doświadczenia w obsłudze tego produktu, chyba, że znajdują się pod nadzorem osoby posiadającej takie zdolności.
- Należy pilnować dzieci, aby nie bawiły się tym urządzeniem.

ZACHOWAJ INSTRUKCJĘ OBSŁUGI!

(*) Wykwalifikowany elektryk: Osoba z tytułu posprzedażowego producenta lub importera albo osoba posiadająca odpowiednie kwalifikacje i uprawnienia do wykonywania tego rodzaju napraw w sposób bezpieczny. W

przypadku usterek należy oddać urządzenie takiej osobie.

KORZYSTANIE Z URZĄDZENIA

Przed pierwszym użyciem urządzenia należy usunąć wszystkie materiały marketingowe i opakowaniowe, a także sprawdzić, czy płyty grzewcze są czyste i niezapylone. W razie potrzeby przetrzeć je wilgotną ściereczką.

Przy pierwszym nagrzewaniu urządzenia może wydobywać się dym lub delikatny zapach. Jest to zjawisko naturalne. Nie ma ono wpływu na bezpieczeństwo użytkowania sprzętu.



- **Wyrobić ciasto:** najpierw wymieszać mąkę, jajka i niewielką ilość oleju, a potem powoli dodawać wody, aż ciasto będzie miało konsystencję gęstego kremu. Odstawić ciasto na około godzinę, dzięki czemu będzie bardziej kremowe.
- Przemieszać ciasto i wlać je do pojemnika (rysunek 1). Nacisnąć wyłącznik. Zaświeci wskaźnik. Po trzech minutach nagrzewania patelnia osiągnie temperaturę roboczą. Można rozpocząć smażenie naleśników.
- Umieścić pojemnik na płaskiej powierzchni i zanurzyć płytę grzewczą urządzenia w cieście (rysunek 2). Nie zanurzać naleśnikarki zbyt głęboko w cieście. Wyciągnąć urządzenie z ciasta i odwrócić je, tak aby płyta grzewcza była skierowana w górę (rysunek 3). Jeżeli usmażony naleśnik nie odejdzie samodzielnie, użyć drewnianej łopatki do jego usunięcia (rysunek 4). Nie używać przyborów metalowych, ponieważ mogą uszkodzić powłokę.
- Czas smażenia różni się w zależności od używanych składników i preferencji osobistych.
- Jeżeli ciasta jest zbyt mało i płyta grzewcza dotyka spodu pojemnika, należy dolać ciasta lub umieścić pojemnik w piekarniku.

CZYSZCZENIE

- Przed przystąpieniem do czyszczenia odłączyć urządzenie i odczekać, aż urządzenie i jego płyta grzewcza ostygną.
- Przetrzeć zewnętrzne powierzchnie delikatnie zwilżoną szmatką, zachowując ostrożność, aby woda, olej ani tłuszcz nie dostały się do otworów wentylacyjnych.
- Nie czyścić zewnętrznych powierzchni gąbkami ściernymi ani wełną stalową, ponieważ może to spowodować ich uszkodzenie.
- Nie zanurzać w wodzie ani innych płynach.

NIGDY NIE UŻYWAĆ GĄBEK ŚCIERNYCH ANI ŚCIERNYCH ŚRODKÓW CZYSZCZĄCYCH, PONIEWAŻ SPOWODUJE TO USZKODZENIE ZARÓWNO CZĘŚCI METALOWYCH, JAK I TYCH Z TWORZYWA SZTUCZNEGO.

PRZECHOWYWANIE:

- Przed przechowywaniem odłączyć wtyczkę urządzenia od gniazda elektrycznego.
- Przed przechowywaniem poczekać, aż urządzenie ostygnie i wyschnie.

DANE TECHNICZNE:

220-240 V • 50 Hz • 600 W

Utilizacja przyjazna środowisku!
Możesz wspomóc ochronę środowiska!
 Proszę pamiętać o przestrzeganiu lokalnych przepisów: przekaz uszkodzony sprzęt elektryczny do odpowiedniego ośrodka utylizacji.

UPUTSTVO ZA UPOTREBU APARAT ZA PALAČINKE

OPIS PROIZVODA



1. Tiganj
2. Prekidač
3. Maska drške
4. Posuda za hranu

VAŽNA SIGURNOSNA UPUTSTVA

- Molimo Vas da pre prvog puštanja u rad pažljivo pročitate uputstvo za upotrebu, i da ga sačuvate za kasnije čitanje.
- Proverite da li strujna mreža odgovara onoj naznačenoj na uređaju.
- Nikada ne ostavljajte uređaj bez nadzora dok radi. Držite uređaj van domašaja dece i osoba koja njim ne mogu da rukuju.
- Povremeno proveravajte da li je kabl oštećen. Nikada nemojte koristiti uređaj ako primetite bilo kakvo oštećenje na kablju. U tom slučaju, ovlašćeni serviser (*) mora da pregleda i popravi uređaj. Ako je kabl oštećen, ovlašćeni serviser (*) treba da ga zameni.
- Uređaj koristite samo za ličnu upotrebu u domaćinstvu i na način opisan u ovom uputstvu.
- Nikada i nipošto nemojte potapati uređaj u vodu ili bilo kakve druge tečnosti. Nemojte ga prati u mašini za pranje posuđa.
- Nikada nemojte da koristite uređaj blizu vrućih površina.
- Kada čistite uređaj, uvek ga prvo isključite iz struje.
- Nikada nemojte da koristite uređaj na otvorenom prostoru, uvek ga odlažite u suvo okruženje.
- Nemojte nikada da koristite dodatnu opremu koju nije preporučio proizvođač, jer to može biti opasno po vas i može dovesti do kvara uređaja.

- Nikada nemojte pomerati uređaj vukući ga za kabl. Vodite računa da ne priklješite kabl. Nemojte namotavati kabl oko uređaja i nemojte ga savijati.
- Uređaj postavite u uspravan položaj, na sto ili drugu ravnu površinu.
- Pre čišćenja i odlaganja uređaja, proverite da li se ohladio.
- Vodite računa da kabl ne dođe u dodir s vrućim delovima uređaja.
- Dok uređaj radi, temperatura dostupnih površina može biti veoma visoka.
- Vodite računa da ih ne dodirnete.
- Vodite računa da uređaj nikada ne dođe u dodir sa zapaljivim materijalima poput zavesa, tkanine i slično dok radi, jer to može izazvati požar.
- Vodite računa da ne ogrebete specijalni premaz ploče za pečenje, da parčici ne bi dospeli u hranu. Koristite običnu drvenu špatulu ili vatrostalnu plastičnu.
- Uređaj uvek isključite iz struje kada ga ne koristite, naročito zato što nema ugrađen prekidač za uključivanje/isključivanje.
- Uređaj koristite isključivo za spremanje predviđene hrane.
- Ovaj uređaj nije namenjen za upotrebu od strane osoba (uključujući decu) sa smanjenim fizičkim, senzornim ili mentalnim sposobnostima ili manjkom iskustva i znanja, osim u slučaju kada ih prilikom upotrebe uređaja nadgledaju ili daju uputstva osobe odgovorne za njihovu bezbednost.
- Decu treba nadzirati kako se ne bi igrala sa uređajem.

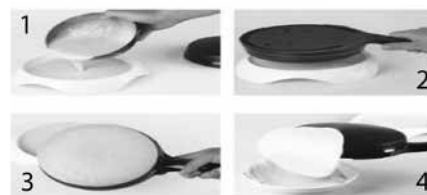
SAČUVAJTE OVA UPUTSTVA!

(*) Ovlašćeni serviser: Osoba iz post prodajnog odeljenja proizvođača ili uvoznika, ili bilo koja osoba koja je kvalifikovana, odobrena i sposobna da izvrši ovu vrstu popravke na bezbedan način. U svakom slučaju kvara, uređaj treba poslati u ovlašćeni servis na popravku.

NAČIN KORIŠĆENJA APARATA

Pre prvog korišćenja uređaja, odlepite sve reklamne i ambalažne nalepnice, zatim proverite da li je ploča za pečenje čista i ima li prašine na njoj. Ako je potrebno, prebrišite ih navlaženom krpom.

Kada se uređaj zagreje prvi put, može doći do pojave dima ili neprijatnog mirisa. Ta pojava je uobičajena kod mnogih grejnih aparata. Ne utiče na bezbednost aparata.



- **Spremanje smese:** pomešajte brašno, jaja, malo ulja i polako dodajte vodu u smesu, dok gustina smese ne bude poput gustog krema. Sačekajte da smesa „odleži“ jedan sat, biće kremastija.
- Promešajte smesu i sipajte je u posudu (slika 1). Pritisnite prekidač, lampica će se uključiti. Nakon otprilike 3 minuta, tiganj će se zagrejati i uređaj će dostići radnu temperaturu. Možete početi da pečete palačinke.
- Stavite posudu na ravnu površinu i uronite uređaj u smesu (slika 2). Vodite računa da ne uronite uređaj previše u smesu. Izvucite uređaj iz smese i okrenite ga naopako, tako da ploča za pečenje bude okrenuta nagore (slika 3). Ako se ispečena palačinka ne odvoji sama, odvojite je drvenom špatulom (slika 4). Nemojte koristiti metalna pomagala, njima ćete ogrebati premaz.
- Vreme pečenja može da varira u zavisnosti od sastojaka i ličnog ukusa.
- Ako nema dovoljno smese tj. ako vruća ploča dodiruje dno posude, ili sipajte još smese u posudu ili ispecite preostalu smesu u rerni.

ČIŠĆENJE

- Pre čišćenja, isključite uređaj iz struje i sačekajte da se površine ohlade.
- Spoljašnjost prebrišite blago navlaženom krpom, vodeći računa da vlaga, ulje i masnoće ne uđu u pregrade za hlađenje.
- Nemojte čistiti spoljašnji deo uređaja abrazivnim delovima sunđera za pranje niti čeličnom žicom, jer ćete tako oštetiti završni premaz.
- Ne potapati u vodu ili druge tečnosti.

NIKADA NEMOJTE ČISTITI GRUBIM DELOM SUNĐERA ILI ABRAZIVNIM SREDSTVIMA, JER ĆETE TAKO OŠTETI I PLASTIČNE I METALNE DELOVE.

ODLAGANJE:

- Pre odlaganja uređaja, uvek ga prvo isključite iz struje.
- Najpre proverite da li je uređaj hladan i suv.

SPECIFIKACIJE:

220-240 V • 50 Hz • 600 W

Ekološko odlaganje otpada

Možete pomoći zaštititi okoline!
Molimo ne zaboravite da poštuju lokalnu regulativu. Odnosite pokvarenu električnu opremu u odgovarajući centar za odlaganje otpada.

РЪКОВОДСТВО УРЕД ЗА ПАЛАЧИНКИ

ОПИСАНИЕ НА ПРОДУКТА



1. Плоча
2. Превключване
3. Покритие на дръжката
4. Контейнер за тесто

ВАЖНИ УКАЗАНИЯ ЗА БЕЗОПАСНОСТ

- Моля преди първото пускане в действие прочетете внимателно упътването за използване и го запазете за по-късни справки.
- Проверете дали захранващото напрежение отговаря на посоченото на уреда.
- Никога не оставяйте уреда без надзор по време на употреба. Дръжте уреда далеч от деца или лица, които не знаят как да боравят с него.
- Редовно проверявайте кабела за повреди. Никога не използвайте уреда, ако кабелът или самият уред имат признаци на повреда. Ако е така, уредът трябва да бъде проверен и поправен от квалифициран техник (*). Ако кабелът е повреден, трябва да бъде сменен от квалифициран техник (*).
- Използвайте уреда само са битови нужди и по начина, указан в тези инструкции.
- Никога не потапяйте уреда във вода или друга течност по никакви причини. Никога не поставяйте уреда в миялна машина.
- Никога не използвайте уреда в близост до горещи повърхности.
- Преди почистване винаги изключвайте уреда от захранването.
- Никога не използвайте уреда на открито и винаги го поставяйте на сухо място.
- Никога не използвайте аксесоари, които не са препоръчани от производителя, тъй като те могат да бъдат опасни за

потребителя и да предизвикат повреда на уреда.

- Никога не премествайте уреда, като го държите за кабела. Уверете се, че кабелът не може по никакъв начин да бъде закачен или да препъне някого. Не навийте кабела около уреда и не го огъвайте.
- Поставете уреда в изправено положение върху маса или равна повърхност.
- Уверете се, че уредът се е охладил, преди да го почистите или да го приберете.
- Уверете се, че кабелът не влиза в контакт с нагорещените части на уреда.
- Когато уредът се използва, температурата на достъпните повърхности може да бъде много висока.
- Не докосвайте тези части на уреда.
- Уверете се, че уредът не влиза в контакт със запалими материали, като пердета, покривки и др. по време на употреба, тъй като това може да предизвика пожар.
- Внимавайте да не надраскате специалното покритие на плочата, тъй като в храната може да попаднат частици от покритието. Използвайте обикновена дървена шпатула или топлоустойчива пластмасова шпатула.
- Винаги изключвайте уреда, когато не го използвате, тъй като не е оборудван с бутон за включване/изключване.
- Използвайте уреда само са хранителни продукти, предназначени за готвене.
- Този уред не е предназначен за употреба от лица (включително деца) с намалени физически, сетивни или умствени способности, или с липсващи знания и опит, освен ако не се наблюдават или не се инструктират относно употребата на уреда от лице, отговарящо за безопасността им.
- Децата трябва да се наблюдават, за да се уверите, че не си играят с уреда.

ЗАПАЗЕТЕ ТЕЗИ ИНСТРУКЦИИ!

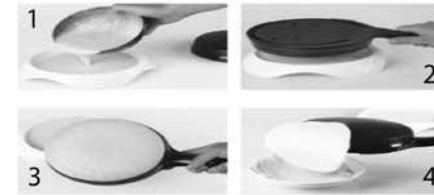
(* Квалифициран електротехник: Служител от отдела за следпродажбено обслужване на производителя или вносителя, или всяко друго квалифицирано лице, което притежава сертификат или квалификация за извършване на такъв тип ремонт, който е наясно с и може да предотврати рисковете. Във всички случаи трябва да върнете уреда на такъв електротехник.

УПОТРЕБА НА УРЕДА

Преди да използвате уреда за първи път, отлепете всички промоционални и опаковъчни материали и проверете дали

плочите са чисти и не са покрити с прах. Избършете с влажна кърпа, ако е необходимо.

Когато уредът се нагрее за първи път, има вероятност да изпуска дим или миризма. Това е нормално при повечето нагревателни уреди. Не оказва влияние върху безопасното използване на уреда.



- **Приготвяне на тестото:** смесете брашното, яйцата и малко олио и бавно добавете вода, докато консистенцията на тестото достигне тази на гъста сметана. Оставете тестото да почине един час, тъй като така ще стане по-кремаобразно.
- Разбъркайте тестото и го излейте в контейнера (Фигура 1). Натиснете бутона на захранването, индикаторът ще светне. След около 3 минути плочата ще се загрее и уредът ще достигне работната температура. Вече можете да започнете да правите палачинките.
- Поставете контейнера на равна повърхност и потопете уреда с нагорещената плоча в тестото (Фигура 2). Не потапяйте уреда прекалено дълбоко в тестото. Извадете уреда от тестото и го обърнете обратно с плочата насочена нагоре (Фигура 3). Ако готовата палачинка не отделя сама, използвайте дървена шпатула, за да я отлепите (Фигура 4). Не използвайте метални прибори, тъй като може да надраскате покритието.
- Времето за печене е различно в зависимост от съставките и личните предпочитания.
- Ако няма достатъчно тесто и плочата докосва дъното на контейнера трябва или да напълните с още тесто, или да поставите останалото тесто във фурната.

ПОЧИСТВАНЕ

- Преди да почистите, изключете уреда и изчакайте плочите да се охладят.
- Забършете външната повърхност с влажна кърпа, като внимавате в отворите за охлаждане да не попадне влага, олио или мазнина.
- Не почиствайте външната повърхност с абразивни гъби или телчета, тъй като може да повредите покритието.
- Не потапяйте във вода или друга течност.

НИКОГА НЕ ИЗПОЛЗВАЙТЕ АБРАЗИВНА ГЪБА ИЛИ ПОЧИСТВАЩ ПРЕПАРАТ, ТЪЙ КАТО МОЖЕТЕ ДА ПОВРЕДИТЕ ПЛАСТМАСОВИТЕ И МЕТАЛНИТЕ ЧАСТИ.

СЪХРАНЕНИЕ:

- Винаги изключвайте уреда преди да го приберете за съхранение.
- Винаги изчакайте уредът да се охлади и да изсъхне, преди да го приберете за съхранение.

СПЕЦИФИКАЦИИ:

220-240 V • 50 Hz • 600 W

Съобразено с околната среда изхвърляне

— Можете да помогнете да защитим околната среда! Помнете, че трябва да спазвате местните разпоредби: Предавайте неработещото електрическо оборудване в специално предназначени за целта центрове.

GUIDE D'INSTRUCTIONS CRÊPIÈRE

DESCRIPTION DU PRODUIT



1. Poêle
2. Commutateur
3. Couvercle de la poignée
4. Récipient pour les aliments

INDICATIONS DE SECURITE IMPORTANTES

- Veuillez lire attentivement le mode d'emploi avant la première mise en service et conservez-le pour une éventuelle recherche ultérieure.
- Vérifiez que votre tension secteur correspond à celle indiquée sur l'appareil.
- Ne le laissez jamais sans surveillance lorsqu'il fonctionne. Tenez-le hors de la portée des enfants et des personnes inaptes.
- Vérifiez le cordon de temps en temps pour vous assurer qu'il n'est pas abîmé. Si le cordon ou l'appareil présente des signes de dommages, n'utilisez jamais ce dernier et faites-le vérifier et réparer par un technicien qualifié et compétent (*). Si le cordon est endommagé, il doit être remplacé par un technicien qualifié compétent (*).
- Utilisez cet appareil uniquement à des fins domestiques et de la manière indiquée dans ces instructions.
- Ne le plongez jamais dans l'eau ou dans tout autre liquide pour quelque raison que ce soit. Ne le placez jamais dans un lave-vaisselle.
- Ne l'utilisez jamais à proximité de surfaces chaudes.
- Avant de le nettoyer, débranchez-le toujours de l'alimentation électrique.
- Ne l'utilisez jamais à l'extérieur et placez-le toujours dans un environnement sec.
- N'utilisez jamais d'accessoires qui ne sont pas recommandés par le fabricant, cela

constituerait un danger pour l'utilisateur et risquerait d'endommager l'appareil.

- Ne le déplacez jamais en tirant sur le cordon. Assurez-vous que le cordon ne peut pas être coincé. N'enroulez pas le cordon autour de l'appareil et ne le tordez pas.
- Placez-le verticalement sur une table ou une surface plane.
- Assurez-vous qu'il a refroidi avant de le nettoyer et de le ranger.
- Veillez à ce que le cordon n'entre jamais en contact avec les parties chaudes de l'appareil.
- La température des surfaces accessibles peut être très élevée lorsqu'il fonctionne.
- Veillez à ne pas toucher ces parties chaudes.
- Assurez-vous que l'appareil n'entre jamais en contact avec, entre autres, des matériaux inflammables tels que des rideaux, des vêtements lorsqu'il fonctionne, car cela pourrait provoquer un incendie.
- Veillez à ne pas rayer le revêtement spécial de la plaque de cuisson, car de petits fragments pourraient entrer dans les aliments. Servez-vous d'une spatule en bois classique ou en plastique résistant à la chaleur.
- Débranchez toujours l'appareil lorsque vous ne l'utilisez pas, d'autant plus qu'il n'est pas équipé d'un interrupteur marche/arrêt.
- Utilisez-le uniquement pour les aliments censés être cuits.
- Cet appareil n'est pas destiné aux personnes (enfants inclus) ayant des capacités physiques, sensorielles ou mentales réduites ou un manque d'expérience et de connaissance du produit, à moins qu'elles ne soient mises sous la garde d'une personne pouvant les surveiller.
- Les enfants doivent être surveillés afin de s'assurer qu'ils ne jouent pas avec cet appareil.

CONSERVEZ CES INSTRUCTIONS !

(*). Électricien qualifié compétent : Une personne du service après-vente du fabricant ou de l'importateur ou toute personne qualifiée, agréée et compétente pour effectuer ce type de réparation afin d'éviter tout danger. Dans tous les cas, vous devez remettre l'appareil à cet électricien.

UTILISATION DE VOTRE APPAREIL

Avant d'utiliser l'appareil pour la première fois, retirez tout matériel promotionnel et tout emballage, et vérifiez que les plaques de cuisson sont propres et sans poussière. Si nécessaire, essuyez-les avec un chiffon humide.

Lorsque votre appareil est chauffé pour la première fois, il se peut qu'il émette une légère fumée ou une odeur. Ceci est tout à fait normal avec les appareils qui chauffent. Cela n'affecte pas la sécurité de l'appareil.



- **Préparez la pâte :** mélangez d'abord la farine, les œufs et un peu d'huile, puis ajoutez-y lentement de l'eau, jusqu'à ce que la pâte ait la consistance d'une crème épaisse. Laissez-la pâte reposer pendant une heure, cela la rendra plus crémeuse.
- Battez la pâte et versez-la dans le récipient (Figure 1). Appuyez sur l'interrupteur d'alimentation et le témoin s'allumera. Au bout de 3 minutes environ, la poêle sera chaude et l'appareil aura atteint sa température de fonctionnement. Vous pouvez à présent commencer à faire des crêpes.
- Placez le récipient sur une surface plane et plongez l'appareil avec la plaque chauffante dans la crème (Figure 2). Veuillez ne pas plonger la crêpière trop profondément dans la crème. Sortez l'appareil de la crème et retournez-le de manière à ce que la plaque chauffante soit dirigée vers le haut (Figure 3). Si la crêpe finie ne se détache pas d'elle-même, utilisez une spatule en bois pour la retirer (Figure 4). N'utilisez pas d'outils en métal, cela risquerait de rayer le revêtement.
- Le temps de cuisson peut varier en fonction des ingrédients et des préférences personnelles.
- S'il n'y a pas assez de crème pour que la plaque de cuisson touche le fond du récipient, remplissez-le de crème ou mettez le reste de la crème au four.

NETTOYAGE

- Avant de nettoyer, débranchez et attendez que l'appareil et les plaques refroidissent.
- Essayez l'extérieur avec un chiffon légèrement humide en veillant à éviter toute pénétration d'humidité, d'huile ou de graisse dans les fentes de refroidissement.

- Ne nettoyez pas l'extérieur avec des tampons à récurer abrasifs ou de la paille de fer, car cela endommagerait la finition.
- Ne le plongez pas dans l'eau ni dans aucun autre liquide.

N'UTILISEZ JAMAIS DE TAMPON À RÉCURER OU DE NETTOYANT ABRASIF, CAR ILS ENDOMMAGERONT LES PIÈCES EN PLASTIQUE ET EN MÉTAL.

RANGEMENT :

- Débranchez toujours l'appareil avant de le ranger.
- Assurez-vous toujours que l'appareil est froid et sec avant de le ranger.

CARACTÉRISTIQUES :

220-240 V • 50 Hz • 600 W

Mise au rebut dans le respect de l'environnement

Vous pouvez contribuer à protéger l'environnement ! Il faut respecter les réglementations locales. La mise en rebut de votre appareil électrique usagé doit se faire dans un centre approprié de traitement des déchets.

ІНСТРУКЦІЯ З ЕКСПЛУАТАЦІЇ МЛИННИЦЯ

ОПИС ПРОДУКТУ



1. Сковорідка
2. Перемикач
3. Ручка з покриттям
4. Контейнер для продукту

ВАЖЛИВІ ІНСТРУКЦІЇ З ТЕХНІКИ БЕЗПЕКИ

- Перед тим як вперше використовувати цей прилад, уважно прочитайте надані інструкції та тримайте їх поблизу для подальшого звертання.
- Впевніться, що напруга в мережі відповідає напрузі, зазначеній на пристрої.
- Ніколи не залишайте пристрій без нагляду під час роботи. Не дозволяйте користуватися пристроєм дітям та особам, що не вміють ним користуватися.
- Регулярно перевіряйте кабель на наявність пошкоджень. Не використовуйте прилад, якщо на кабелі або пристрої помітні будь-які ознаки пошкодження. Перевірка та ремонт приладу мають виконуватися компетентним кваліфікованим спеціалістом (*). Якщо пошкоджений кабель, він має бути замінений компетентним кваліфікованим спеціалістом (*).
- Використовуйте прилад лише у побутових цілях і у спосіб, зазначений у даній інструкції.
- За жодних умов не занурюйте прилад у воду або іншу рідину. Не мийте його у посудомийній машині.
- Не використовуйте прилад поблизу гарячих поверхонь.
- Перед очищенням завжди від'єднайте прилад від електроживлення.

- Не використовуйте прилад на відкритому повітрі та завжди розташовуйте його у сухому середовищі.
- Не використовуйте приналежності, що не були рекомендовані виробником. Вони можуть становити загрозу для користувача і призвести до пошкодження приладу.
- Не тягніть за кабель, якщо вам необхідно пересунути прилад. Розташовуйте кабель таким чином, що було неможливо за нього зачепитися. Не закручуйте кабель навколо приладу та не згинайте його.
- Розташуйте прилад вертикально на столі або пласкій поверхні.
- Перед очищенням приладу та перед прибиранням його для зберігання дочекайтеся, доки він охолоне.
- Слідкуйте за тим, щоб кабель не торкався гарячих частин приладу.
- Під час роботи температура нагрівальних поверхонь може бути дуже високою.
- Не торкайтеся цих гарячих частин приладу.
- Слідкуйте, щоб прилад не контактував із займистими матеріалами, наприклад, гардинами, тканиною тощо під час використання, оскільки це може призвести до пожежі.
- Будьте обережні, щоб не пошкодити спеціальне покриття нагрівальних поверхонь, інакше невеликі частинки цього покриття можуть потрапити до їжі. Використовуйте спеціальну дерев'яну лопатку або лопатку з термостійкого пластика.
- Завжди вимикайте прилад від мережі, коли він не використовується, особливо якщо він не обладнаний вимикачем.
- Використовуйте прилад для приготування лише тих продуктів харчування, для яких він призначений.
- Цей пристрій не призначений для використання особами (включаючи дітей) з фізичними та розумовими вадами, або особами без належного досвіду чи знань, якщо вони не пройшли інструктаж по користуванню цим пристроєм під наглядом особи, відповідальної за їх безпеку.
- Не дозволяйте дітям гратися з цим пристроєм.

ЗБЕРЕЖІТЬ ЦЮ ІНСТРУКЦІЮ!

(*). Компетентний кваліфікований електрик: Особа, що працює у відділі післяпродажного обслуговування виробника або імпортера або будь-яка особа, що має повноваження або відповідні повноваження для виконання цього типу ремонту для уникнення

небезпеки. У будь-якому випадку ви повинні звернутися за ремонтом приладу до такого кваліфікованого електрика.

ВИКОРИСТАННЯ ПРИСТРОЮ

Перед першим використанням приладу зніміть із нього усі рекламні та пакувальні матеріали і впевніться, що на нагрівальних частинах немає бруду або пилу. Якщо необхідно, протріть вологою тканиною.

При першому нагріванні пристрою він може створювати дим або запах. Це нормальне явище для багатьох нагрівальних пристроїв. Це не впливає на безпеку вашого пристрою.



- **Приготуйте тісто.** Спершу змішайте борошно, яйця та трохи оливи, потроху додайте води та перемішайте тісто, доки воно не стане схожим на густі вершки. Зачекайте годину, це зробить тісто більш верхковим.
- Перемішайте тісто та налейте його у контейнер (Малюнок 1). Натисніть вмикач живлення. Почне світитися індикатор. Приблизно через 3 хвилини сковорідка нагріється, і пристрій досягне робочої температури. Тепер ви можете переходити до приготування млинців.
- Розташуйте контейнер на рівній поверхні і занурте пристрій нагрівальною пластиною до тіста (Малюнок 2). Будь ласка, не занурюйте млинницю до тіста занадто глибоко. Витягніть млинницю з тіста і перегорніть її так, щоб нагрівальна пластина дивилася вгору (Малюнок 3). Якщо готовий млинець не відокремиться сам, скористайтеся для його відокремлення дерев'яною лопаткою (Малюнок 4). Будь ласка, не використовуйте металеві інструменти, оскільки вони можуть пошкодити покриття.
- Час приготування може варіюватися у залежності від інгредієнтів та особистих побажань.

- Якщо тіста недостатньо, і нагрівальна пластина торкається дна контейнера, додайте до нього більше тіста або продовжите смаження тіста, що залишилося, на плиті.

ЧИЩЕННЯ

- Перед очищенням від'єднайте прилад від мережі і зачекайте, доки пристрій та пластина охолонуть.
- Протріть зовнішню поверхню приладу зволоженою серветкою. Слідкуйте за тим, щоб до вентиляційних отворів не потрапила волога, олива або жир.
- Не очищуйте зовнішні поверхні абразивними губками або дротовою щіткою, оскільки це може пошкодити поверхню.
- Не занурюйте пристрій до води або будь-якої іншої рідини.

НЕ ВИКОРИСТОВУЙТЕ ШКРЕБКИ АБО АБРАЗИВНІ МИЮЧІ ЗАСОБИ, ОСКІЛЬКИ ЦЕ МОЖЕ ПОШКОДИТИ ПЛАСТИКОВІ ТА МЕТАЛІЧНІ ЧАСТИНИ.

ЗБЕРІГАННЯ:

- Перед збереженням завжди від'єднайте пристрій від мережі.
- Перед збереженням необхідно упевнитися, що пристрій охолонув та сухий.

ХАРАКТЕРИСТИКИ:

220-240 В • 50 Гц • 600 Вт

ТЕРМІН ПРИДАТНОСТІ: НЕ ОБМЕЖЕНИЙ.

Безпечна утилізація

Ви можете допомогти захистити довкілля! Дотримуйтесь місцевих правил утилізації: віднесіть непрацююче електричне обладнання у відповідний центр із його утилізації.

NÁVOD K OBSLUZE PŘÍSTROJ NA VÝROBU PALAČINEK

POPIS VÝROBKU



1. Pánev
2. Přepínač
3. Kryt rukojeti
4. Potravinová krabice

DŮLEŽITÉ BEZPEČNOSTNÍ POKYNY

- Před prvním použitím tohoto přístroje si pečlivě přečtěte tento návod a uschovejte jej pro další potřebu.
- Zkontrolujte, zda síťové napětí odpovídá napětí uvedenému na spotřebiči.
- Během používání nenechávejte nikdy spotřebič bez dozoru. Udržujte mimo dosah dětí a nezpůsobitelných osob.
- Z času na čas zkontrolujte kabel, zda není poškozený. Nikdy nepoužívejte spotřebič, vykazuje-li kabel nebo spotřebič známky poškození a nechte jej zkontrolovat a opravit kvalifikovaným servisním technikem (*). Je-li kabel poškozen, musí být vyměněn kvalifikovaným servisním technikem (*).
- Spotřebič je určen pouze k použití v domácnosti způsobem uvedeným v tomto návodu.
- Spotřebič nikdy z žádného důvodu neponořujte do vody ani jiné kapaliny. Nikdy jej nedávejte do myčky nádobí.
- Spotřebič nikdy nepoužívejte v blízkosti horkých povrchů.
- Spotřebič před čištěním vždy odpojte od elektrického napájení.
- Spotřebič nikdy nepoužívejte venku a vždy jej umísťujte pouze do suchého prostředí.
- Nikdy nepoužívejte příslušenství, které není doporučeno výrobcem, protože to představuje nebezpečí pro uživatele a riziko poškození spotřebiče.
- Spotřebič nikdy nepřesunujte taháním za kabel. Zajistěte, aby se kabel nemohl žádným

způsobem zachytit. Neovíňte kabel kolem zařízení a ani jej neohýbejte.

- Postavte spotřebič vzpřímeně na stůl nebo rovný povrch.
- Než spotřebič vyčistíte a uschováte, zkontrolujte, zda zcela vychladl.
- Zajistěte, aby se kabel nikdy nedostal do kontaktu s horkými součástmi spotřebiče.
- Je-li spotřebič v provozu, může být teplota přístupných povrchů velice vysoká.
- Vyvarujte se dotyku na tyto horké součásti spotřebiče.
- Ujistěte se, že se spotřebič během používání nikdy nedostane do kontaktu s hořlavými materiály, jako jsou záclony, látky a pod., protože by to mohlo způsobit požár.
- Dbejte, aby nedošlo k poškrábání speciálního povrchu plotýnek. V opačném případě by se malé kousky tohoto povrchu mohly dostat do jídla. Používejte klasickou dřevěnou špachtli nebo špachtli z tepelně odolného plastu.
- Pokud spotřebič právě nepoužíváte, vždy jej odpojte od elektrického napájení. Hlavním důvodem je, že spotřebič není vybaven vypínačem.
- Používejte ve spotřebiči pouze takové potraviny, které jsou určeny k tepelné úpravě.
- Tento spotřebič není určen k používání osobami (včetně dětí) s omezenými fyzickými, smyslovými nebo duševními schopnostmi, nebo bez patřičných zkušeností a znalostí, pokud jim nebyl poskytnut dohled nebo pokyny ohledně bezpečného používání přístroje osobou zodpovědnou za jejich bezpečnost.
- Děti musí být pod dohledem, aby bylo zajištěno, že si se spotřebičem nebudou hrát.

TENTO NÁVOD USCHOVEJTE!

(*) Kvalifikovaný elektrikář: Osoba z poprodejšího oddělení výrobce nebo dovozce nebo jakákoli osoba, která je kvalifikovaná, schválená a způsobilá k provádění tohoto druhu oprav, aby se zabránilo veškerému nebezpečí. Ve všech případech byste se měli se spotřebičem obracet na takovýto servis.

POUŽÍVÁNÍ VAŠEHO SPOTŘEBIČE

Před prvním použitím spotřebiče odlopněte všechny propagační materiály a obalové materiály a zkontrolujte, zda jsou varné desky čisté a bez prachu. V případě potřeby je otřete navlhčeným hadříkem.

Při prvním zahřívání spotřebiče může spotřebič vydávat slabý kouř nebo zápach. To je u mnoha

topných spotřebičů normální. Neovlivní to bezpečnost vašeho spotřebiče.



- **Připravte těsto:** nejprve smíchejte mouku, vejce a trochu oleje a pomalu přidejte do směsi vodu, dokud není konzistence těsta podobná husté smetaně. Nechte těsto jednu hodinu odpočívat, díky čemu bude krémovější.
- Těsto zamíchejte a nalijte do nádoby (obrázek 1). Stiskněte přepínač a rozsvítí se kontrolka. Asi po 3 minutách bude pánev horká a zařízení dosáhne své provozní teploty. Nyní můžete začít dělat palačinky.
- Umístěte nádobu na rovnou plochu a ponořte spotřebič s varnou deskou do krému (obrázek 2). Nenamáčejte přístroj na výrobu palačinek příliš hluboko do krému. Vytáhněte zařízení z krému a přetočte jej tak, aby topná deska směřovala nahoru (obrázek 3). Pokud se hotová palačinka sama neoddělí, použijte k jejímu odstranění dřevěnou obrabečku (obrázek 4). Nepoužívejte kovové nástroje, protože by došlo k poškrábání povlaku.
- Doba pečení se může lišit v závislosti na přísadách a osobních preferencích.
- Není-li dostatek krému na to, aby se varná deska dotýkala dna nádoby, buď doplňte více krému, nebo vložte zbývající krém do trouby.

ČIŠTĚNÍ

- Před čištěním vždy odpojte napájení a počkejte, než spotřebič a plotýnky vychladnou.
- Vnější stranu otřete mírně navlhčeným hadříkem a zajistěte, aby do chladicích štěrbin nevnikla žádná vlhkost, olej ani mastnota.
- Vnější povrch nečistěte abrazivními čisticími podložkami ani drátěnkou, protože byste tak mohli poškodit povrch.
- Neponořujte spotřebič do vody ani jiné kapaliny.



NIKDY NEPOUŽÍVEJTE ČISTÍCÍ PODLOŽKY ANI ABRAZIVNÍ ČISTÍCÍ PROSTŘEDEK, PROTOŽE BYSTE MOHLI POŠKODIT PLASTOVÉ A KOVOVÉ DÍLY.

SKLADOVÁNÍ:

- Před uskladněním vždy odpojte spotřebič ze sítě.
- Před uskladněním se vždy ujistěte, že je spotřebič chladný a suchý.

SPECIFIKACE:

220-240 V • 50 Hz • 600 W

 **Likvidace šetrná k životnímu prostředí**
 Můžete pomoci chránit životní prostředí!
 Respektujte místní předpisy: nefunkující elektrická zařízení odevzdejte do příslušného střediska likvidace odpadu.

ΟΔΗΓΙΕΣ ΧΡΗΣΕΩΣ ΚΡΕΠΙΕΡΑ

ΠΕΡΙΓΡΑΦΗ ΠΡΟΪΟΝΤΟΣ



1. Πλάκα
2. Διακόπτης
3. Κάλυμμα λαβής
4. Πλαίσιο φαγητού

ΣΗΜΑΝΤΙΚΕΣ ΟΔΗΓΙΕΣ ΑΣΦΑΛΕΙΑΣ

- Διαβάστε προσεκτικά τις παρούσες οδηγίες, πριν χρησιμοποιήσετε τη συσκευή για πρώτη φορά και διατηρήστε τις για μελλοντική αναφορά.
- Ελέγξτε ότι η τάση δικτύου αντιστοιχεί σε εκείνη που αναγράφεται στη συσκευή.
- Ποτέ μην αφήνετε τη συσκευή χωρίς επίτηρηση όταν την χρησιμοποιείτε. Να διατηρείται μακριά από παιδιά ή ανεπαρκή άτομα.
- Ελέγχετε περιοδικά το καλώδιο για φθορά. Μη χρησιμοποιείτε τη συσκευή εάν το καλώδιο ή η ίδια η συσκευή παρουσιάζουν ενδείξεις φθοράς. Απευθυνθείτε για ελέγχους και επισκευές σε αρμόδιο, ειδικευμένο τεχνικό σέρβις (*). Σε περίπτωση φθοράς του καλωδίου, αυτό πρέπει να αντικατασταθεί από το αρμόδιο, ειδικευμένο τεχνικό σέρβις (*).
- Η συσκευή προορίζεται για οικιακή χρήση σύμφωνα με τις υποδείξεις του κατασκευαστή.
- Μη βυθίζετε τη συσκευή σε νερό ή οποιοδήποτε άλλο υγρό για οποιονδήποτε λόγο. Μη τοποθετείτε τη συσκευή σε πλυντήριο πιάτων.
- Ποτέ μην χρησιμοποιείτε τη συσκευή κοντά σε θερμές επιφάνειες.
- Πριν τον καθαρισμό, αποσυνδέετε τη συσκευή από την πρίζα.
- Μην χρησιμοποιείτε ποτέ τη συσκευή σε εξωτερικούς χώρους και τοποθετείτε την πάντα σε στεγνό περιβάλλον.

- Μην χρησιμοποιείτε εξαρτήματα που δεν προτείνονται από τον κατασκευαστή, καθώς υπάρχει κίνδυνος για τον χρήστη, καθώς και κίνδυνος βλάβης της συσκευής.
- Μην μετακινείτε τη συσκευή τραβώντας την από το καλώδιο. Βεβαιωθείτε ότι το καλώδιο δεν μπορεί να παγιδευτεί με κανέναν τρόπο. Μην τυλίγετε το καλώδιο γύρω από τη συσκευή και μην το λυγίζετε.
- Τοποθετήστε τη συσκευή κάθετα σε ένα τραπέζι ή μια επίπεδη επιφάνεια.
- Βεβαιωθείτε ότι η συσκευή έχει κρυώσει πριν την καθαρίσετε και την αποθηκεύσετε.
- Βεβαιωθείτε ότι το καλώδιο δεν έρχεται ποτέ σε επαφή με τα ζεστά μέρη της συσκευής.
- Η θερμοκρασία των προσβάσιμων επιφανειών ενδέχεται να είναι πολύ υψηλή κατά τη λειτουργία της συσκευής.
- Βεβαιωθείτε ότι δεν αγγίζετε αυτά τα ζεστά μέρη της συσκευής.
- Φροντίστε η συσκευή να μην έρχεται ποτέ σε επαφή με εύφλεκτα υλικά, όπως κουρτίνες, υφάσματα κ.λπ. κατά τη διάρκεια χρήσης της, καθώς υπάρχει κίνδυνος φωτιάς.
- Προσέχετε να μην γρατζουνίζετε την ειδική επίστρωση της πλάκας μαγειρέματος, καθώς μικρά κομμάτια αυτής της επίστρωσης μπορεί να μεταφερθούν στο φαγητό. Χρησιμοποιήστε μια κλασική ξύλινη σπάτουλα ή μια πλαστική σπάτουλα ανθεκτική στη θερμότητα.
- Πάντοτε αποσυνδέετε τη συσκευή από τη πρίζα όταν δεν χρησιμοποιείται, ειδικά επειδή δεν είναι εξοπλισμένη με διακόπτη ενεργοποίησης/απενεργοποίησης.
- Χρησιμοποιείτε τη συσκευή μόνο για τρόφιμα που μπορούν να μαγειρευτούν.
- Η συσκευή αυτή δεν προορίζεται για χρήση από άτομα (συμπεριλαμβανομένων παιδιών) με μειωμένες σωματικές ή πνευματικές ικανότητες ή έλλειψη εμπειρίας και γνώσης αν δεν έχουν δοθεί οδηγίες σχετικά με τη χρήση της συσκευής από άτομο υπεύθυνο για την ασφάλειά τους.
- Τα παιδιά θα πρέπει να επιβλέπονται για να διασφαλιστεί ότι δεν παίζουν με τη συσκευή.

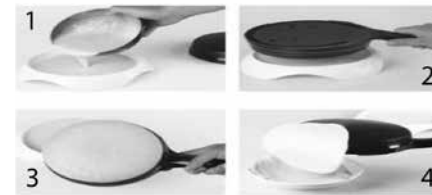
ΦΥΛΑΞΤΕ ΑΥΤΕΣ ΤΙΣ ΟΔΗΓΙΕΣ!

(*) Αρμόδιος ειδικευμένος ηλεκτρολόγος: Άτομο από το τμήμα υποστήριξης μετά την πώληση του κατασκευαστή ή εισαγωγέα ή οποιοδήποτε αρμόδιο, εγκεκριμένο και ικανό άτομο για την πραγματοποίηση αυτού του τύπου επισκευών, για την αποφυγή όλων των κινδύνων. Σε κάθε περίπτωση θα πρέπει να επιστρέψετε τη συσκευή σε αυτόν τον ηλεκτρολόγο.

ΧΡΗΣΗ ΤΗΣ ΣΥΣΚΕΥΗΣ ΣΑΣ

Πριν χρησιμοποιήσετε τη συσκευή για πρώτη φορά, ξεκολλήστε τυχόν διαφημιστικό υλικό και τα υλικά συσκευασίας, και βεβαιωθείτε ότι οι πλάκες ψησίματος είναι καθαρές και χωρίς σκόνη. Εάν είναι απαραίτητο, σκουπίστε την με ένα υγρό πανί.

Κατά την πρώτη θέρμανση της συσκευής μπορεί να διαπιστώσετε ελαφρύ καπνό ή οσμή. Αυτό είναι φυσιολογικό για πολλές θερμαινόμενες συσκευές. Δεν επηρεάζει την ασφάλεια της συσκευής σας.



- **Δημιουργήστε τη ζύμη:** αναμίξτε το αλεύρι, τα αυγά και λίγο λάδι και προσθέστε αργά νερό ανακατεύοντας, μέχρι η πυκνότητα του μίγματος να θυμίζει μια παχιά κρέμα. Αφήστε τη ζύμη να ξεκουραστεί για μια ώρα για να γίνει πιο κρεμιώδης.
- Ανακατέψτε το μίγμα και προσθέστε το στο δοχείο (Εικόνα 1). Πατήστε τον διακόπτη ενεργοποίησης. Θα ενεργοποιηθεί η ενδεικτική λυχνία. Μετά από περίπου 3 λεπτά, η πλάκα θα έχει ζεσταθεί και η συσκευή θα έχει φτάσει στη θερμοκρασία λειτουργίας της. Τώρα μπορείτε να αρχίσετε να φτιάχνετε pancakes.
- Τοποθετήστε το δοχείο σε μια επίπεδη επιφάνεια και βουτήξτε τη συσκευή με τη ζεστή πλάκα στο μίγμα (Εικόνα 2). Μην βυθίζετε την κρεπίερα πολύ βαθιά στο μίγμα. Αφαιρέστε τη συσκευή από το μίγμα και αναποδογυρίστε την ώστε η πλάκα θέρμανσης να είναι στραμμένη προς τα επάνω (Εικόνα 3). Εάν η ολοκληρωμένη κρέμα δεν αφαιρείται μόνη της, χρησιμοποιήστε μια ξύλινη σπάτουλα (Εικόνα 4). Μη χρησιμοποιείτε μεταλλικά εργαλεία, καθώς υπάρχει κίνδυνος φθοράς της επικάλυψης.
- Ο χρόνος μαγειρέματος ποικίλλει ανάλογα με τα συστατικά και τις προσωπικές σας προτιμήσεις.

- Εάν δεν υπάρχει αρκετό μίγμα και η πλάκα φτάνει στη βάση του δοχείου, προσθέστε περισσότερο μίγμα ή βάλτε το μίγμα που απομένει στον φούρνο.

ΚΑΘΑΡΙΣΜΟΣ

- Πριν τον καθαρισμό, αποσυνδέστε τη συσκευή και περιμένετε να ψυχθούν οι πλάκες.
- Σκουπίστε το εξωτερικό με ένα ελαφρώς νωπό πανί, φροντίζοντας να μην εισχωρήσει υγρασία, λάδι ή γράσο στις οπές μαγειρικής.
- Μην καθαρίζετε το εξωτερικό με τριπτικά σφουγγάρια ή σφύραμα, καθώς αυτό προκαλεί φθορά στο φινιρίσμα.
- Μην βυθίζετε σε νερό ή άλλο υγρό.

ΜΗΝ ΧΡΗΣΙΜΟΠΟΙΕΙΤΕ ΠΟΤΕ ΤΡΙΠΤΙΚΑ ΣΦΟΥΓΓΑΡΙΑ Ή ΚΑΘΑΡΙΣΤΙΚΑ ΚΑΘΩΣ ΜΠΟΡΕΙ ΝΑ ΠΡΟΚΛΗΘΕΙ ΒΛΑΒΗ ΣΤΑ ΠΛΑΣΤΙΚΑ ΚΑΙ ΤΑ ΜΕΤΑΛΛΙΚΑ ΕΞΑΡΤΗΜΑΤΑ.

ΦΥΛΑΞΗ:

- Αποσυνδέετε πάντα τη συσκευή πριν από τη φύλαξη.
- Βεβαιωθείτε ότι η συσκευή είναι κρύα και στεγνή πριν από τη φύλαξη.

ΠΡΟΔΙΑΓΡΑΦΕΣ:

220-240 V • 50 Hz • 600 W

Φιλική προς το περιβάλλον διάθεση: Μπορείτε να βοηθήσετε στην προστασία του περιβάλλοντος! Μην ξεχνάτε να τηρείτε τους τοπικούς κανονισμούς: παραδώστε τον μη λειτουργικό ηλεκτρικό εξοπλισμό σε ένα κατάλληλο κέντρο διάθεσης.

ИНСТРУКЦИЯ ПО ЭКСПЛУАТАЦИИ БЛИННИЦА

ПРЕДНАЗНАЧЕНИЕ

Для приготовления блинчиков. Не для коммерческого и промышленного использования.

ОПИСАНИЕ ПРИБОРА



1. Блинница
2. Переключатель
3. Крышка ручки
4. Емкость для теста

ВАЖНЫЕ ПРАВИЛА БЕЗОПАСНОСТИ

- Внимательно прочитайте данную инструкцию прежде, чем приступить к использованию данного прибора.
- Проверьте соответствие напряжения в сети напряжению, указанному на приборе.
- Никогда не оставляйте прибор без присмотра во время работы. Не разрешайте пользоваться прибором детям и лицам, не умеющим обращаться с ним.
- Регулярно проверяйте сетевой шнур на предмет отсутствия повреждений. Не пользуйтесь неисправным прибором. Ремонт прибора должен быть выполнен квалифицированным специалистом (*). Если шнур поврежден, его необходимо заменить и сделать это должен квалифицированный специалист (*).
- Прибор может использоваться только в домашних условиях и в соответствии с правилами, изложенными в данных инструкциях.
- Не допускайте погружения прибора в воду или другие жидкости. Не мойте его в посудомоечной машине.
- Не используйте прибор вблизи горячих поверхностей.

- Перед тем, как приступить к очистке прибора, обязательно отключите его от сети.
- Не пользуйтесь прибором на открытом воздухе и храните его в сухом помещении.
- Не используйте принадлежности, нерекомендованные производителем. Они могут представлять угрозу пользователю и привести к повреждению прибора.
- Не тяните за шнур, передвигая прибор. Следите за тем, чтобы шнур свисал с рабочей поверхности. Не закручивайте шнур вокруг прибора и не перегибайте его.
- Ставьте прибор на стол или ровную поверхность.
- Прежде, чем приступить к очистке прибора, и перед тем, как убрать его на хранение дождитесь, пока прибор полностью не остынет.
- Следите за тем, чтобы шнур не касался нагреваемых частей прибора.
- Во время работы прибора температура нагреваемых поверхностей может быть очень высокой. Будьте осторожны, не касайтесь горячих поверхностей прибора.
- Следите за тем, чтобы прибор не касался легковоспламеняющихся материалов, таких как шторы, скатерти и т.д.... если это случится во время работы прибора, возможно возгорание.
- Будьте осторожны, старайтесь не повредить специальное покрытие нагревательных поверхностей, поскольку кусочки этого покрытия могут попасть в пищу. Используйте специальную деревянную лопатку или лопатку из жаростойкого пластика.
- Всегда отключайте прибор от сети, если не используете его, особенно, если на нем нет выключателя.
- Используйте прибор только для приготовления тех продуктов, для которых он предназначен.
- Данный прибор не рекомендуется использовать людям (включая и детей) с ограниченными физическими, сенсорными или умственными возможностями, а также обладающих недостаточным опытом или знанием продукта. Данной категории лиц рекомендуется использовать прибор только под присмотром.
- Дети должны находиться под присмотром взрослых, чтобы удостовериться, что они не играют прибором, а используют его по назначению.

СОХРАНИТЕ ДАННЫЕ ИНСТРУКЦИИ!

(*). Компетентный квалифицированный электрик: отдел послепродажного обслуживания производителя или импортер или любое другое квалифицированное лицо, имеющее полномочия и соответствующие знания для выполнения такого вида ремонта во избежание любого рода повреждений. В любом случае вы должны обратиться для ремонта прибора к такому специалисту-электрику.

ЭКСПЛУАТАЦИЯ УСТРОЙСТВА

Перед первым использованием устройства снимите любые рекламные или упаковочные материалы и убедитесь, что на формах нет пыли и других загрязнений. При необходимости протрите их влажной салфеткой.

При первом включении устройства оно может немного дымить или издавать неприятный запах. Это не является неисправностью для большинства подобных устройств. Это не влияет на безопасность устройства.



- **Приготовьте тесто:** смешайте муку, яйца и растительное масло, затем постепенно добавляйте в смесь воду, пока не получите массу, по консистенции напоминающую густые сливки. Дайте тесту постоять в течение часа, чтобы оно еще немного загустело.
- Перемешайте тесто и налейте его в емкость (рис. 1). Нажмите на кнопку питания — загорится индикатор. Примерно через 3 минуты блинница нагреется до рабочей температуры. После этого можно начинать готовить блины.
- Установите емкость на ровную поверхность и поместите нагревающую поверхность устройства на тесто (рис. 2). Не погружайте устройство слишком глубоко. Поднимите блинницу из теста и переверните нагревательным элементом вверх (рис. 3). Если готовый блин не отделяется от устройства, воспользуйтесь

деревянной лопаткой (рис. 4). Не используйте железные приборы — они могут повредить покрытие.

- Время выпекания может варьироваться в зависимости от ингредиентов и личных предпочтений.
- Если теста недостаточно и нагревательный элемент касается дна емкости, то нужно либо добавить в емкость еще теста, либо запечь остатки теста в духовке.

ЧИСТКА

- Прежде, чем приступить к чистке прибора отключите его от сети и дождитесь, пока пластины полностью не остынут.
- Протрите внешнюю поверхность прибора влажной тканью, следите за тем, чтобы влага, масло или загрязнения не попали на вентиляционные отверстия.
- Не мойте внешние поверхности абразивными губками или проволочными щетками, поскольку это может повредить антипригарное покрытие.
- Не погружайте прибор в воду или любую другую жидкость.

НИКОГДА НЕ ИСПОЛЬЗУЙТЕ АГРЕССИВНЫХ ЧИСТЯЩИХ СРЕДСТВ, ТАК КАК ОНИ МОГУТ ПОВРЕДИТЬ ПЛАСТИКОВЫЕ ЧАСТИ ПРИБОРА!

ХРАНЕНИЕ.

- Перед тем как убрать устройство на хранение, отсоедините шнур питания.
- Перед тем как повесить устройство, убедитесь, что оно остыло и высохло.

Рекомендуется хранить в закрытом сухом помещении при температуре окружающего воздуха не выше плюс 40°C с относительной влажностью не выше 70% и отсутствии в окружающей среде пыли, кислотных и других паров.

ТРАНСПОРТИРОВКА.

К данному прибору специальные правила перевозки не применяются. При перевозке прибора используйте оригинальную заводскую упаковку. При перевозке следует избегать падений, ударов и иных механических воздействий на прибор, а также прямого воздействия атмосферных осадков и агрессивных сред.

ТЕХНИЧЕСКИЕ ХАРАКТЕРИСТИКИ

Электропитание: 220-240В ~ 50Гц
Мощность: 600Вт

Производитель сохраняет за собой право изменять дизайн и технические характеристики устройства без предварительного уведомления.

Срок службы прибора – 3 года

Данное изделие соответствует всем требуемым европейским и российским стандартам безопасности и гигиены.

Изготовитель:

Компания Тиметрон Австрия (Timetron GesmbH)

Адрес:

Раймундгассе 1/8, 1020, Вена, Австрия
(Raimundgasse 1/8, 1020 Vienna, Austria)

Сделано в Китае

Дата производства указана на упаковке

Импортер:

ООО «Грантэл»

143912, Московская область, г. Балашиха,
Западная коммунальная зона, ул. Шоссе
Энтузиастов, вл.1а, тел. +7 (495) 297 50 20

В случае неисправности изделия необходимо обратиться в ближайший авторизованный сервисный центр.

За информацией о ближайшем сервисном центре обращайтесь к продавцу.

**Экологическая утилизация**

Вы можете помочь защитить окружающую среду!

Помните о соблюдении местных правил: Отправьте неработающее электрооборудование в соответствующие центры утилизации.